

ERHVERVSKLIMA- ANALYSE 2018



def



ÆRØ KOMMUNE



TURIST & ERHVERV

Indhold

OVERBLIK: ERHVERVSKLIMAET I ÆRØ KOMMUNE.....	3
KARAKTERISTIK AF RESPONDENTERNE	4
TILFREDSHED MED ERHVERVSKLIMAET	6
TILKNYTNING TIL ÆRØ.....	9
TILKNYTNINGEN TIL ÆRØ.....	10
VÆKSTPROGNOSE	11
VÆKSTFORVENTNINGER	12
VÆKSTBARRIERER	13
VÆKSTBARRIERER FOR VIRKSOMHEDER I ÆRØ KOMMUNE	14
PRIORITERINGER IFM. SÆSONFORLÆNGELSE	16
SÆSONFORLÆNGELSE	16
METODE	18



Analysens resultater bygger på 223 survey-svar fra virksomheder med adresse på Ærø. 40 pct. af de adspurgte har svaret på spørgeskemaet.



Analysen er udarbejdet af Dansk Erhvervsfremme (DEF) på vegne af Ærø Turist- og Erhvervsforening i perioden september og oktober 2018.

OVERBLIK: ERHVERVSKLIMAET I ÆRØ KOMMUNE

ERHVERVSSERVICE TILFREDSHED



70% af respondenterne er tilfredse med Ærø Turist- og Erhvervsforenings indsats for erhvervet på Ærø. 6% er utilfredse

VÆKSTFORVENTNINGER



Branchen **Kultur & Fritid** har den højeste vækstforventning. **Erhvervsservice**-branchen har den laveste

KOMMUNAL PERFORMANCE



Ærø Kommune scorer **5,1 ud af 7** mulige performance indekspoint for arbejdet med at fastholde og tiltrække borgere til Ærø

VÆKSTBARRIERER



Færgeskapacitet og færebilletpriser er blandt de emner, som flest virksomheder anser for at være en vækstbarriere

SÆSONFORLÆNGELSE



Markedsføring af **”ud-i-naturen” oplevelser** anføres af flest virksomheder, som en brugbar strategi til sæsonforlængelse

TILKNYTNING TIL ÆRØ



Næsten halvdelen af respondenterne angiver, at de har virksomhed på Ærø, **fordi de boede på øen i forvejen**

Karakteristik af respondenterne

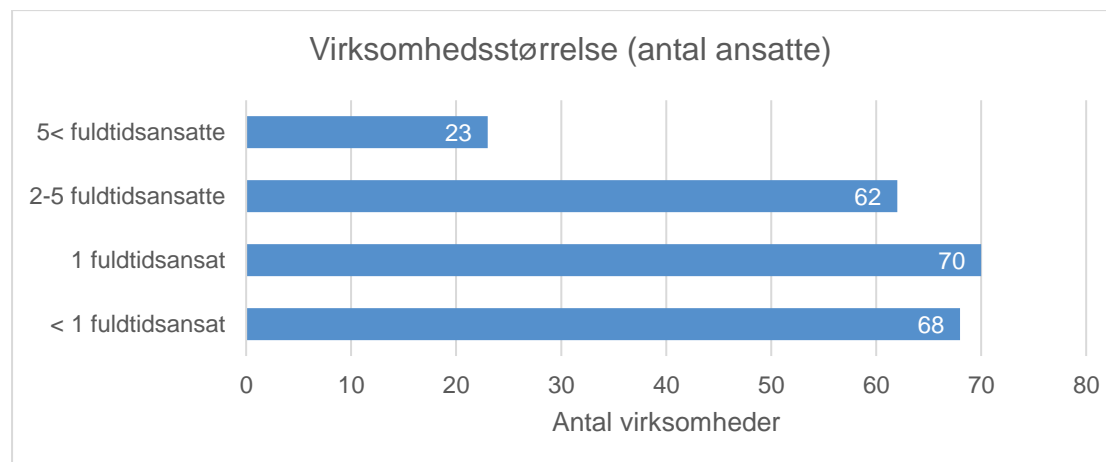
Respondenternes fordeling på virksomhedsstørrelse og branche er beskrevet i tabel 1 og figur 1. Der ses en stor andel virksomheder i Handel- og transport-branche-kategorien. Stikprøven udgøres desuden overvejende af virksomheder med op til 1 fuldtidsansat.

For at skabe et repræsentativt billede af holdningerne og vurderingerne hos hele erhvervslivet på Ærø, er data blevet vejret, så de efterfølgende tabeller og figurer, kan tages som udtryk for tilnærmede faktiske fordelinger blandt øens virksomheder – og ikke blot som et billede af de 223 virksomheder, der besvarede undersøgelsen.

TABEL 1: BRANCHEFORDELING I STIKPRØVEN

Branche	Antal virksomheder i stikprøven
Landbrug, skovbrug og fiskeri (produktion af afgrøder, mælk, svin, mv.)	12
Industri (generel industriel produktion)	26
Bygge og anlæg (håndværkere, entreprenører mv.)	21
Handel og transport mv. (detailhandel, overnatningsfaciliteter, land- og søtransport)	76
Information og kommunikation (IT-leverandører, mv.)	8
Finansiering og forsikring (pengeinstitutter, forsikringselskaber mv.)	4
Erhvervsservice (økonomisk- og juridisk rådgivning, rengøring, mv.)	14
Kultur, fritid og anden service (Tur-operatører, seværdigheder, mv.)	24
Andet	38

FIGUR 1: VIRKSOMHEDSSTØRRELSE I STIKPRØVEN





TILFREDSHED MED ERHVERVSKLIMAET

Tilfredsheden med Erhvervsklimaet er kortlagt via 10 parametre. 6 har reference til Ærø Kommunes performance, 3 belyser tilfredsheden med Ærø Turist- og Erhvervsforening, og 1 kortlægger holdningerne til samarbejdet med de sydfynske kommuner i erhvervssammenhæng.

I tabel 2 og 3 sammenfattes virksomhedernes performancevurderinger fordelt på brancher.

For at skabe overblik over respondenternes tilfredshed er hver enkelt besvarelse indekseret med en talværdi på en skala fra 1 til 7, hvor:

- ◆ 1 er 'meget utilfreds' / 'helt uenig',
- ◆ 7 er 'meget tilfreds' / 'helt enig'.
- ◆ 'Ved ikke' svarene er fjernet fra beregningen.

Derefter findes gennemsnittet af alle svar, hvilket er performancescoren for den givne parameter.

Kommentar til tilfredshedsperformance

Ærø Kommune scorer mellem 3,7 og 5,8 performance indekspoint. Overordnet betragtet scorer Ærø Kommunes Jobcenter og kommunalpolitikernes lydhørhed overfor erhvervslivet lavest, mens Ærø Kommunes indsats for at fastholde og tiltrække nye borgere høster mest anerkendelse.

Der kan konstateres en vis forskel i branchernes vurdering af tilfredshedsparametrene. *Erhvervsservice* og *Kultur & Fritid* giver høje bedømmelser, mens *Handel & Transport* er mere forbeholdne.

Ærø Turist- og Erhvervsforening høster performance indekspoint på mellem 4,0 og 6,4. Højest tilfredshed scorer indsatsen for at markedsføre Ærø som en feriedestination, mindst scorer indsatsen for at tiltrække og fastholde virksomheder på Ærø. Brancherne adskiller sig en smule, idet *Erhvervsservice* udviser større tilfredshed end f.eks. *Finansiering*.

Samarbejdet med de sydfynske kommuner om kompetenceudvikling og sparring bedømmes generelt positivt (gennemsnitlig performancescore: 5,5).

TABEL 2: TILFREDSHEDSPERFORMANCE ÆRØ KOMMUNE 2018

	Landbrug	Fremstilling	Handel og transport	Erhvervs-service	Finansiering og forsikring	Information og kommunikation	Bygge- og anlæg	Kultur og fritid	GNS
Ærø Kommunes Tekniske afdeling (miljø, byg og plan)	5,1	4,9	4,8	5,5	5,3	5,1	5,3	5,3	5,0
Ærø Kommunes Jobcenter (samarbejde om at skaffe arbejdskraft og håndtering af sygedagpenge).	4,0	4,3	4,5	4,0	3,7	4,0	4,2	5,5	4,5
Den kommunale forvaltnings indsats for erhvervet på Ærø? (fx sagsbehandlingstider, sparring, tilgængelighed, imødekommenhed)	5,1	5,1	4,7	5,6	5,0	5,5	4,9	5,6	5,0
Infrastrukturen på Ærø? (fx internet, færgedrift, busser, taxi, veje)	5,3	5,1	4,5	5,6	5,0	5,0	4,5	5,7	5,0
Ærø Kommunes indsats for at fastholde og tiltrække nye borgere	5,8	5,0	4,6	5,4	5,0	4,3	5,4	5,7	5,1
Kommunalpolitikernes indsats for erhvervet på Ærø? (fx lydhørhed og fokus på erhvervslivets vilkår)	5,0	4,5	4,3	5,0	4,5	4,7	5,0	5,3	4,7

TABEL 3: TILFREDSHEDSPERFORMANCE ÆRØ TURIST- OG ERHVERVSFORENING 2018

	Landbrug	Fremstilling	Handel og transport	Erhvervs-service	Finansiering og forsikring	Information og kommunikation	Bygge- og anlæg	Kultur og fritid	GNS
Ærø Turist- og Erhvervsforenings indsats for erhvervet på Ærø?	5,0	5,3	5,4	6,1	4,8	5,6	5,8	6,3	5,6
Ærø Turist- og Erhvervsforenings indsats for markedsføringen af Ærø som feriedestination?	6,0	5,6	5,7	6,1	5,5	5,9	6,4	6,3	5,9
Ærø Turist- og Erhvervsforenings indsats med at skaffe og fastholde virksomheder på Ærø	4,2	4,9	4,9	6,3	4,0	5,1	5,1	5,4	5,0
Ærøs samarbejde med de sydfynske kommuner om kompetenceudvikling og sparring? (Fx projektsamarbejdet Medstrøm, Fremtidsfabrikken, PowerUp, Share55, kulinarisk turisme og styrket erhverv i gadeplan)	4,6	5,6	5,2	6,2	3,7	5,7	5,4	6,1	5,5



TILKNYTNING TIL ÆRØ

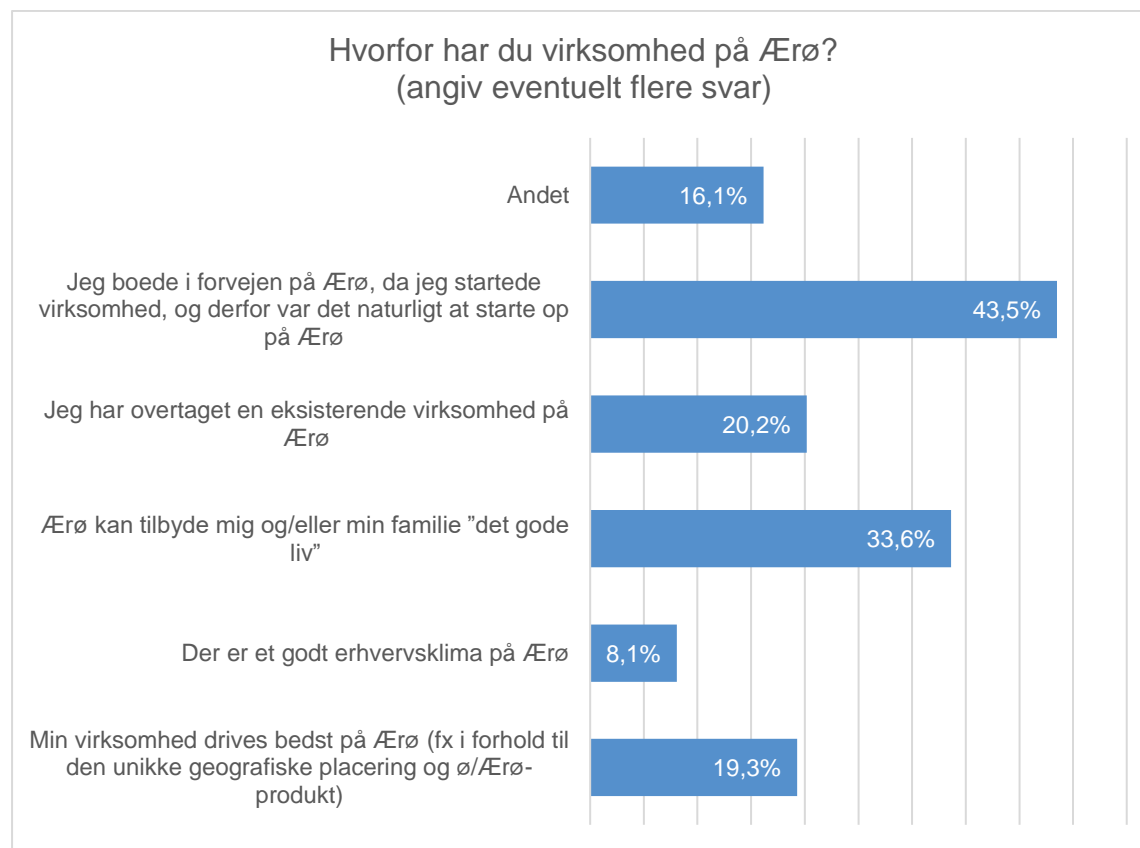
Tilknytningen til Ærø

Næsten halvdelen af respondenterne angiver, at de har virksomhed på Ærø, fordi de boede på øen i forvejen.

En tredjedel oplyser, at muligheden for at tilbyde sig selv, eller familien, "det gode liv" er motivationen for virksomhedsdrift på øen.

Færrest er motiveret af kommunens erhvervsclima.

FIGUR 2: MOTIVATION FOR VIRKSOMHEDSDRIFT PÅ ÆRØ





VÆKSTPROGNOSE

Vækstforventninger

Respondenterne er blevet bedt om at vurdere, om de forventer en øget indtjening i de kommende år.

Svarene ses indekseret i figur 3 efter følgende udregning

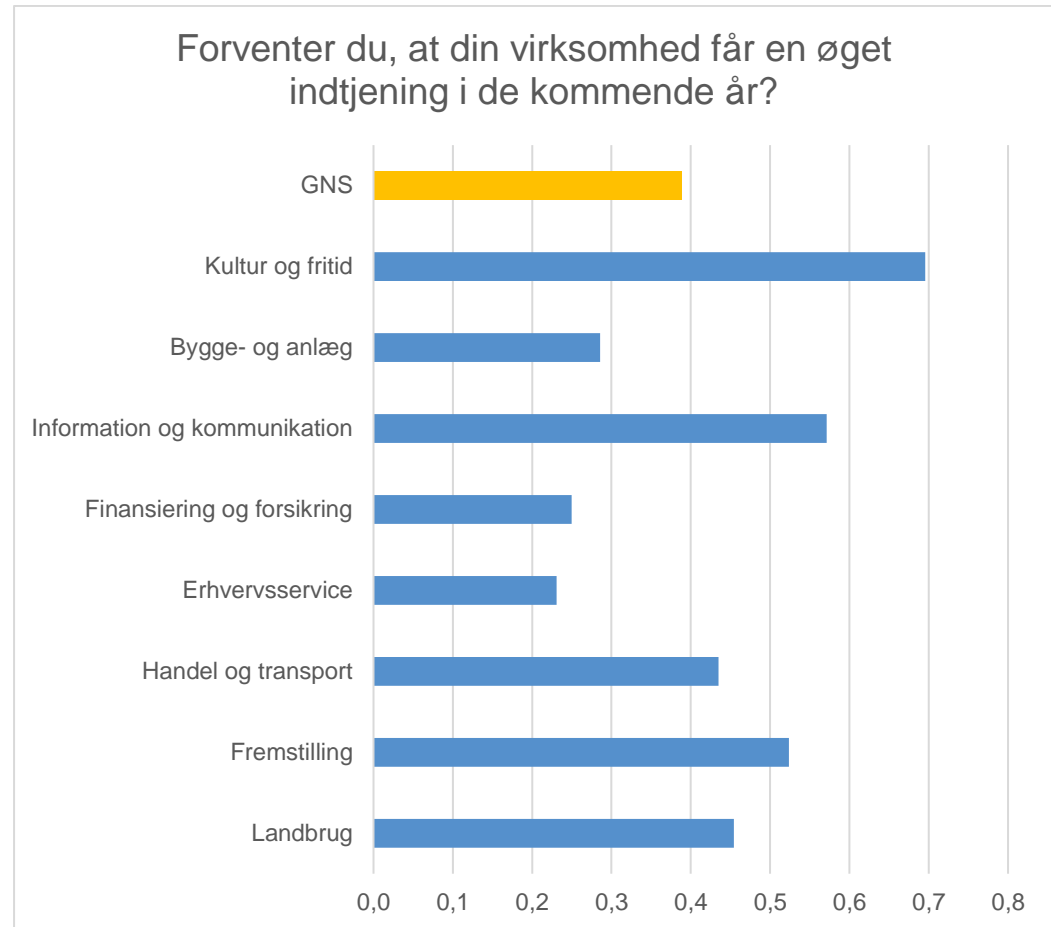
- Vækst (+ 1 point)
- Status quo (0 point)
- Fald (- 1 point)

De resulterende gennemsnit er herefter fordelt på brancher.

Kommentar til vækstforventningerne

Den stærkeste vækst forventes i branchen Kultur & Fritid, mens Erhvervsservice og Finansiering/forsikring udviser svagere væksttendenser.

FIGUR 3: VÆKSTPROGNOSE PR. BRANCHE





Vækstbarrierer for virksomheder i Ærø kommune

I kortlægningen af virksomhedernes generelle vækstbetingelser er der sat fokus på en række mulige vækstbarrierer. Respondenterne har forholdt sig til disse, idet de har indikeret, om den pågældende barriere er: ingen barriere, en mindre barriere eller en stor barriere for virksomheden. Svarene er igen indekserede, så: *Ingen barriere (0 point)*, *mindre barriere (+1 point)*, *stor barriere (+2 point)*. Gennemsnittene for de respektive barrierer ses fordelt på brancher i tabel 4:

TABEL 4: OMFANGET AF VÆKSTBARRIERER

Hvilke af de følgende emner udgør barrierer for udvikling af din virksomhed?	Landbrug	Fremstilling	Handel og transport	Erhvervsservice	Finansiering og forsikring	Information og kommunikation	Bygge- og anlæg	Kultur og fritid	GNS
Rekruttering af arbejdskraft	0,8	0,7	0,6	0,6	1,3	1,0	1,1	0,4	0,6
Kompetenceudvikling af mine medarbejdere	0,3	0,6	0,3	0,2	0,0	0,7	0,6	0,3	0,3
Sparring og rådgivning for udvikling af min virksomhed	0,0	0,6	0,4	0,4	0,0	0,6	0,4	0,4	0,4
Generationsskifte	0,5	0,3	0,3	0,3	1,0	0,0	0,5	0,2	0,3
Der mangler boliger med længere lejemål til mine medarbejdere	0,1	0,2	0,1	0,0	0,0	0,3	0,2	0,2	0,1
Digital omstilling af min virksomhed	0,3	0,4	0,2	0,0	0,0	0,4	0,3	0,1	0,2
Lån og finansiering	0,4	0,6	0,5	0,1	0,7	0,5	0,7	0,9	0,5
Indtjening	1,0	0,8	0,9	0,5	0,7	1,0	0,5	0,7	0,7
Arealer eller bygninger for fysisk udvidelse af min virksomhed	0,6	0,7	0,5	0,1	1,0	0,4	0,3	0,4	0,4
Færgekapaleten til/fra Ærø	0,5	0,6	1,2	1,0	1,0	1,0	0,7	0,7	0,9
Færgepriserne til/fra Ærø	0,6	0,9	0,9	0,6	0,0	0,9	0,7	0,7	0,7

Kommentar til vækstbarriererne

I tolkningen af omfanget af de nævnte barrierer indikerer et 0, at ingen virksomhed i branchen har betragtet sig som besværet af barrieren. Værdier nær – og særligt over – 1, udtrykker, at branchen mærker barrieren særdeles tydeligt.

Særligt færdigheder og færdigheder påvirker virksomhederne (hhv. 0,9 og 0,7 i gennemsnit), ligesom udfordringer vedrørende indtjeningen og rekruttering af arbejdskraft har virksomhedernes opmærksomhed.

Brancherne Fremstilling og Information & Kommunikation ser flest barrierer for deres vækst, mens Kultur & Fritid er mindst påvirket blandt alle brancher.



Prioriteringer ifm. sæsonforlængelse

Et fokus i analysen har været mulighederne for at sæsonforlænge og tiltrække flere besøgende til Ærø. Her har respondenterne først angivet, om de har én eller flere virksomheder, der har sæson-åbent eller delvist åbent. Dette er tilfældet for ca. 23 % af respondenterne.

Herefter har de angivet årsagen til den begrænsede åbningsperiode (tabel 5), for til sidst at give input til, hvad det ville kræve, hvis der skulle flere besøgende til øen uden for sæsonen (tabel 6).

Kommentar til sæsonforlængelse

Ca. halvdelen af respondenterne angiver økonomisk rentabilitet som årsag til den begrænsede åbningsperiode.

Blandt forslagene til sæsonforlængelse ses en tydelig præference for tiltag, der knytter sig til markedsføring – særligt af herlighedsværdierne ved Ærø.

TABEL 5: BAGGRUND FOR BEGRÆNSET ÅBNINGSPERIODE (SÆSONFORLÆNGELSE)

Hvad er årsagen til, at du har en eller flere virksomheder på Ærø, der har sæson-åbent eller delvist åbent? (angiv eventuelt flere svar)

	<i>Antal</i>	<i>Pct.</i>
Virksomheden giver kun overskud i perioder af året, fx om sommeren	20	44%
Jeg ville gerne holde virksomheden åbent hele året, hvis der var den ønskede indtjening	21	47%
Jeg har ikke ønske om at udvide min sæson, udover den nuværende	9	20%
Jeg har andre virksomheder, som også prioriteres	12	27%

TABEL 6: ØNSKER TIL FREMTIDIGE PRIORITERINGER (SÆSONFORLÆNGELSE)

Hvis der skal flere besøgende til Ærø uden for højsæsonen, hvad bør vi så prioritere? (Sæt MAX 3 kryds ved de VIGTIGSTE alternativer)

	<i>Antal</i>	<i>Pct.</i>
Øget udvikling og markedsføring af "ud-i-naturen" oplevelser (golf, lystfiskeri, cykling, vandring mv.)	102	48%
Øget udvikling og markedsføring af "hygge+tryghed+ro"	71	33%
Øget udvikling og markedsføring af Ærø som et sted for refleksion og fordybelse	68	32%
Øget markedsføring på Ærø-færgerne af oplevelser på Ærø og Ærø-produkter	61	29%
Øget samarbejde på tværs af Ærø i forbindelse med fx arrangementer jul og påske	48	23%
Tidligere planlægning og markedsføring af arrangementer. Fx ½ - 1 år før de afholdes	26	12%
Bedre synliggørelse af arrangementer på Ærø	50	23%
Bedre synliggørelse af åbningstider for butikker, restauranter, overnatningssteder og museer	51	24%
Øget åbningstider for butikker, restauranter, overnatningssteder og museer	99	46%



Hvad har vi gjort?

Dansk Erhvervsfremme har gennemført undersøgelsen i perioden 27.09. – 12.10.2018 som en elektronisk spørgeskemaundersøgelse adresseret til virksomheder med adresse i Ærø kommune.

Hvor mange har svaret?

GENNEMFØRELSESSTATISTIK

	<i>Antal</i>	<i>Andel</i>
<i>Antal deltagere (Total)</i>	552	100%
<i>Ikke svaret</i>	270	49%
<i>Ønskede ikke at deltage</i>	59	11%
<i>Gennemførte interview</i>	223	40%

Branchefordelingen

<i>Branche</i>	<i>Population</i>	<i>Stikprøve</i>
Landbrug, skovbrug og fiskeri	15,0%	5,4%
Industri	7,7%	11,7%
Bygge og anlæg	12,1%	9,4%
Handel og transport mv.	28,7%	34,1%
Information og kommunikation	3,0%	3,6%
Finansiering og forsikring	1,4%	1,8%
Erhvervsservice	10,7%	6,3%
Kultur, fritid og anden service	10,5%	10,8%
Andet	10,7%	17,0%

Repræsentativitet

Branchefordelingen hos respondenterne er blevet sammenholdt med den faktiske fordeling i erhvervsdemografien på Ærø. Fordelingerne er herefter blevet underkastet en Chi-square test, der ikke viste repræsentativitet mellem stikprøve og population. På den baggrund er alle resultater i denne rapport blevet vejet, så resultaterne afspejler de formodede svar under perfekt repræsentativitet.

Den statistiske usikkerhed er beregnet til 5 % givet et 95 % konfidensinterval.